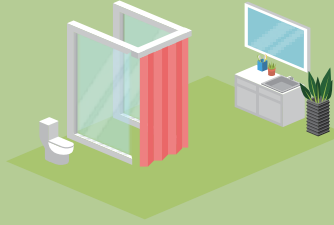


# گھریلو حفاظتی کتابچہ



## غسل خانہ



## لیونگ روم (دیوان خانہ)



## سوئے کا کمرہ



## باورچی خانہ



51	باتھ ٹب	41	فولڈنگ ٹیبل	27	بنک بیڈ (اوپر نیچے جڑے ہوئے پلنگ)	3	رائس کوکر
53	الکٹریک واٹر ہیٹر	43	شیشے کے فرنیچر	29	دستی ہائیڈرولک پلنگ	5	پریشر کوکر
55	غسل خانے کا ہیٹر	45	ٹیبل ویژن	31	پلنگزی (چھوٹا پلنگ)	7	انڈکشن کوکر
57	ایگزاسٹ فین	47	الکٹریک پنکھے	33	بچے کا تکیہ	9	مائیکرو ویو اوون
59	الکٹریک استرا	49	ایکویریم کے برقی آلات	35	گیلے اور چادریں	11	اوون
				37	الکٹریک کمبل	13	الکٹریک اسٹیمر
				39	ہیٹر ڈرائر	15	سرامک چاقو
79	ایڈاپٹر	61	دیوار گیر فرنیچر	17	گرم پانی کا ڈسپنسر/الکٹریک کینلی	17	
81	کمپیٹ فلوریسنٹ لیمنٹ	63	کھڑکیاں	19	کافی مشین	19	
83	استری	65	پردے کا تار	21	پلنڈر	21	
85	ہوور (برقی جاروب کش)	67	ڈیٹرینٹ	23	میلامین کے برتن	23	
87	اسٹیم کلیئر	69	باڈی وارمر	25	غذائی ڈبے	25	
89	ڈیہومیڈیفائر	71	نو وولٹ والی بیٹری				
91	الکٹریک ہیٹر	73	ہٹن سیل				
93	واشنگ مشین	75	ایکسٹینشن یونٹ				
95	ٹمبل ڈرائر	77	ساکٹ				

## عمومی گھریلو ماحول

### تعارف

ہر ایک کو محفوظ گھر کا حق حاصل ہے، لیکن ہمیشہ ایسا نہیں ہوتا۔ محکمہ صحت کے اعداد و شمار کے مطابق، گھر کا ماحول لوگوں کو چوت لگنے والی سب سے زیادہ عام جگہوں میں سے ایک ہے۔ لا علمی اور غفلت کی وجہ سے گھریلو چوٹیں وقتاً فوقتاً واقع ہوتی رہتی ہے۔ اس حفاظتی رہنما کا مقصد عمومی گھریلو استعمال کی اشیاء، فرنیچر، دسترخوان والی اشیاء نیز دیگر اشیا سے منسلک ممکنہ خطرات سے قارئین کی آگاہی میں اضافہ کرنا اور ان کے محفوظ استعمال کے لیے انہیں مشورہ فراہم کرنا ہے۔ یہ رہنما کنزیومر کاؤنسل، محکمہ الکٹرانک و میکانیکل سروس، محکمہ کسٹمز و ایکسائز، کارنرز کورٹ اور محکمہ صحت سے جمع کردہ مشوروں کا مجموعہ ہے۔ محدود صفحات کی وجہ سے اس رہنما میں صرف عمومی اشیا اور ان کے ممکنہ خطرات بیان کیے گئے ہیں۔

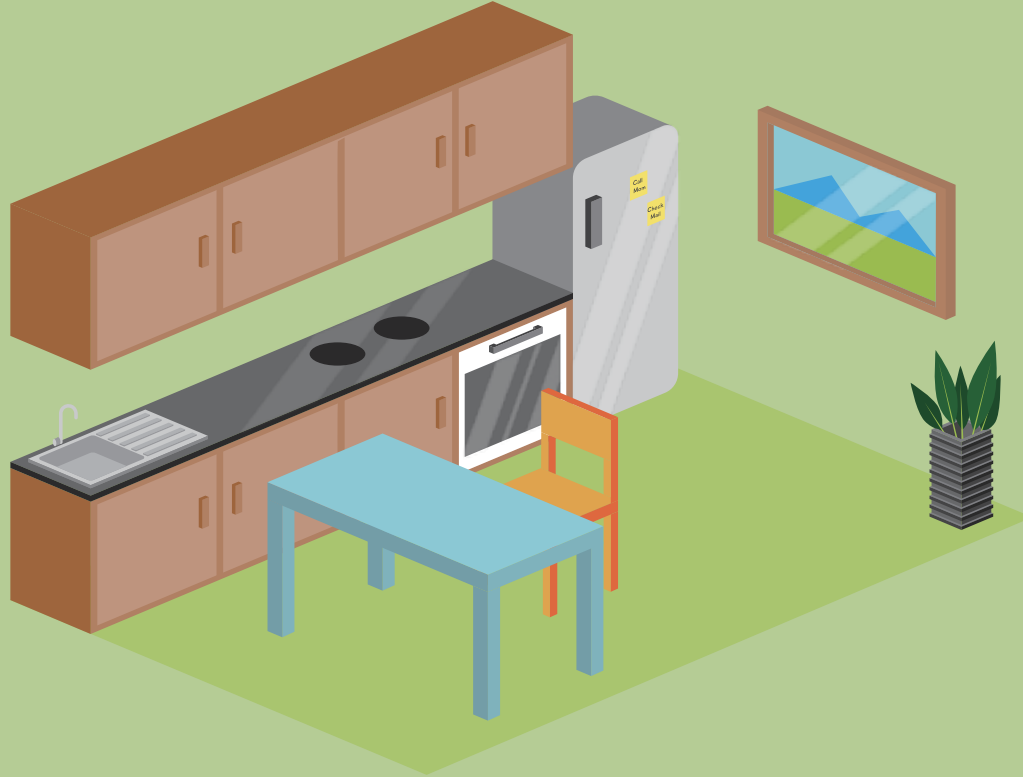
گھریلو حفاظت سے متعلق آگاہی کو فروغ دینا ایک طویل مدتی تعلیمی سرگرمی ہے، جس کے لیے خاندانوں، اسکولوں، کمیونٹیز اور متعلقہ سرکاری محکموں کا باہمی تعاون درکار ہے۔ بنیادی حفاظت سے متعلق معلومات کو سیکھنا خاندانوں سے شروع ہونا چاہیے، جہاں والدین کو چاہیے کہ وہ خود کو اپنے بچوں کے لیے مثالی کردار کے طور پر پیش کرتے ہوئے انہیں سکھائیں۔ ٹیچروں کو بھی چاہیے کہ وہ بچوں کو بنیادی حفاظتی معلومات بشمول روزمرہ کے حفاظتی مسائل کے بارے میں سکھائیں، جنہیں آسانی سے نظر انداز کیا جا سکتا ہے۔ اس رہنما کو وقتاً فوقتاً اپ ڈیٹ کیا جائے گا۔ محکمہ صحت اس رہنما کو زیادہ معلومات افزا اور مفید بنانے کے لیے تمام مشوروں کا خیر مقدم کرتا ہے۔ یہ رہنما گھریلو استعمال کی عام اشیا سے متعلق عمومی حفاظتی ملاحظیات پیش کرتی ہے، لیکن یہ بات بھی اہم ہے کہ صحیح استعمال اور دیکھ بھال کو یقینی بنانے کے لیے، صارفین کو چاہیے کہ وہ پروڈکٹ مینول میں فراہم کردہ ہدایات پر عمل کریں۔

### اظہار تشکر

اعداد و شمار کی فراہمی کے لیے، ہم کنزیومر کاؤنسل، محکمہ الکٹرانک و میکانیکل سروس، محکمہ کسٹمز و ایکسائز، کارنرز کورٹ اور محکمہ صحت کے ممنون ہیں۔



## باورچی خانہ



- 3 رائس کوکر
- 5 پریشر کوکر
- 7 انڈکشن کوکر
- 9 مائیکرو ویو اوون
- 11 اوون
- 13 الیکٹریک اسٹیمر
- 15 سرامک چاقو
- 17 گرم پانی کا ڈسپنسر/الیکٹریک کیتلی
- 19 کافی مشین
- 21 بلنڈر
- 23 میلامین کے برتن
- 25 غذائی ڈبے

## رائس کوکر



- ◆ رائس کوکر کے استعمال میں ہونے کے دوران، جلنے سے بچنے کے لیے اس کی گرم سطحوں کو نہ چھوئیں، اور اپنے ہاتھوں اور چہرے کو اوپر موجود بھاپ کے سوراخ سے دور رکھیں۔ کچھ رائس کوکرز بھاپ کے کم اخراج کے مقصد سے بنائے جاتے ہیں، جس سے جلنے کا خطرہ کم ہوتا ہے۔
- ◆ رائس کوکر میں داخلی تار ہوتے ہیں، انہیں نہ تو دھوئیں اور نہ ہی پانی میں ڈبوئیں۔ انہیں صاف کرنے کے لیے، بس کناروں اور باہری حصوں کو گیلے کپڑے سے صاف کریں۔ صاف کرنے کے بعد، استعمال کرنے سے پہلے تمام حصوں کے خشک ہونے کا انتظار کریں۔



## پریشر کوکر



- ◆ استعمال سے پہلے، اس بات کو یقینی بنائیں کہ دباؤ کو محدود کرنے والا والو درست طور پر کام کر رہا ہے اور ربر والے گیسکیٹس میں کوئی نقص نہیں ہے۔
- ◆ کوکر میں ڈالی جانے والی کھانے کی اشیاء کی مقدار مینول میں بتائی گئی مقدار سے زیادہ نہیں ہونی چاہیے۔ اس بات کو یقینی بنائیں کہ بھاپ تشکیل پانے کے لیے کوکر میں کافی جگہ موجود ہے، تاکہ ابلتے ہوئے کھانے سے والو بند ہونے سے بچا جا سکے۔ پکانے کے دوران آسانی سے بڑی ہونے والی کھانے کی اشیاء جیسے لوبیا یا چاول کی مقدار کو تھوڑا کم کریں۔
- ◆ پکانے کے بعد، دباؤ کو کم کرنا یقینی بنائیں اور یقینی بنائیں کہ ڈھکن کھولنے سے پہلے دباؤ مکمل طور پر خارج ہو گیا ہے۔
- ◆ جھاگ والے کھانے (جیسے دلیہ اور سوپ) یا آسانی سے پھولنے والی کھانے کی اشیاء کو پکاتے وقت کھول کر دباؤ کم نہ کریں۔ ورنہ، بھاپ کے ساتھ مائع باہر نکل سکتا ہے اور پھولی ہوئی کھانے کی اشیاء والو پر جم سکتی ہے۔
- ◆ پریشر کوکر میں داخلی تار ہوتے ہیں، انہیں نہ تو دھوئیں اور نہ ہی پانی میں ڈبوئیں۔ انہیں صاف کرنے کے لیے، بس کناروں اور باہری حصوں کو گیلے کپڑے سے صاف کریں۔ صاف کرنے کے بعد، استعمال کرنے سے پہلے تمام حصوں کے خشک ہونے کا انتظار کریں۔



# انڈکشن کوکر



- ◆ انڈکشن کوکر زیادہ بجلی استعمال کرتا ہے اور اس کے ساکٹ کا دیگر الیکٹرک آلات کے ساکٹ کے ساتھ اشتراک نہیں کرنا چاہیے۔
- ◆ کوکر کے پلیٹ پر کین، چاقو یا کانٹا بالکل نہیں رکھیں۔
- ◆ ٹچ کنٹرولز والے انڈکشن کوکر دوپہرے حفاظتی لاکس سے لیس ہوتے ہیں، یا انہیں دو مرتبہ اسٹارٹ کرنا ہوتا ہے۔ اس کا مطلب یہ ہے کہ حادثاتی طور پر کوکر چالو ہونے سے روکنے کے لیے، آپ کو پہلے پاور بٹن دبانا اور اس کے گرم ہونے سے پہلے ہیٹ لیول (گرمی کی سطح) کو منتخب کرنا لازمی ہے۔
- ◆ پکانا ختم ہونے کے بعد، فوری طور پر پاور کو آف نہ کریں۔ کوکر کے نچلے حصے اور پلیٹ کو ٹھنڈا کرنے کے لیے، کچھ اندرونی پنکھے چلتے رہتے ہیں۔ حالانکہ ٹھنڈا کرنے میں سہولت کے لیے، انڈکشن کوکر میں داخلی پنکھے ہوتے ہیں، لیکن آپ کو کوکر کو ہٹانے کے فوری بعد کوکر کے اوپری حصوں کو نہیں چھونا چاہیے، کیونکہ اس میں پکانے کے نتیجے میں نکلنے والی گرمی اب بھی موجود رہے گی۔
- ◆ پکانے کے موزوں برتن استعمال کریں۔ پکانے کے برتن رکھے بغیر پلگ نہ لگائیں اور نہ ہی اسے چلائیں۔ مائع ابلنے کے بعد اس کے باہر نکلنے اور جلنے سے بچنے کے لیے، برتنوں میں بہت زیادہ مائع نہ ڈالیں، جس سے انڈکشن کوکر بھیگ بھی سکتا ہے۔
- ◆ کچھ انڈکشن کوکرز بچوں کے سیفٹی لاک سے لیس ہوتے ہیں (جسے پینل کنٹرول لاک بھی کہا جاتا ہے)، جو انہیں بچوں کے ذریعے حادثاتی طور پر آن کیے جانے سے روکتا ہے۔ سیفٹی لاک کو فعال کرنے یا ان لاک کرنے کے طریقے ماڈلز کے لحاظ سے مختلف ہوتے ہیں۔ اس بات کا مشورہ دیا جاتا ہے کہ استعمال سے پہلے پروڈکٹ کے مینولز کو پڑھ لیں۔
- ◆ باقاعدگی سے ماہر ٹیکنیشن کے ذریعے معائنوں، دیکھ بھال اور مرمت کا بندوبست کریں۔ مسئلہ درپیش ہونے تک انتظار نہ کریں۔





# مائیکرو ویو اوون



- ◆ مائیکرو ویو اوون کے لیے زیادہ بجلی درکار ہوتی ہے، اور اس کے ساکٹ کا زیادہ بجلی کی کھپت کرنے والے دوسرے الیکٹریک آلات اور دو ہیٹروں والے انڈکشن کوکرز کے ساتھ اشتراک نہ کیا جائے۔
- ◆ مائیکرو ویو اوون کے سوراخوں کو مسدود نہ کریں اور یقینی بنائیں کہ پروڈکٹ کے مینول میں کی گئی صراحت کے مطابق ٹھنڈا ہونے کے لیے معقول جگہ موجود ہے۔
- ◆ دھاتی کٹینر استعمال نہ کریں، کیونکہ اس کے نتیجے میں چنگاریاں پیدا ہو سکتی ہیں اور اس کے نتیجے میں مائیکرو ویو اوون شدید گرم ہو سکتا ہے اور اسے نقصان پہنچ سکتا ہے۔
- ◆ مہر بند یا کس کر بند کیے ہوئے کٹینر، جیسے بیجے کی بوتلیں استعمال نہ کریں۔ مائع کو گرم کرنے وقت جوڑے دھانے والے برتن استعمال کریں، تاکہ بلبے آسانی سے باہر نکل سکیں۔
- ◆ انڈے چاہے چھلکوں کے ساتھ ہوں یا بغیر چھلکوں کے، انہیں مائیکروویو اوون میں بالکل نہ پکائیں۔ کیونکہ انڈے کو گرم کرنے کے دوران زردی کا درجہ حرارت تیزی سے بڑھ جائے گا، جس کے نتیجے میں دباؤ پیدا ہوگا اور انڈا پھٹ جائے گا۔ اس کے نتیجے میں چوٹیں لگ سکتی ہیں اور مائیکروویو پر دھبے پڑ سکتے ہیں یا مائیکرو ویو کے اوپری شیشے کے گرل کے ٹیوب کو نقصان پہنچ سکتا ہے۔ آپ کو چاہیے کہ مائیکرو ویو اوون میں سالم آلو یا چھلکے والے شکر قندی کو گرم کرنے سے پرہیز کریں۔





## اوون



- ◆ چھوٹے اوون بجلی کی زیادہ کھپت کرتے ہیں اور انہیں کچن اسٹو اور دیگر زیادہ بجلی کی کھپت کرنے والے الیکٹریک آلات کے ساتھ ایک ہی ساکٹ یا ایکسٹینشن یونٹ کا اشتراک نہیں کرنا چاہیے۔
- ◆ ٹھنڈا ہونے کے لیے معقول جگہ کی موجودگی اور اوون کو شدید گرم ہونے سے بچانے کے لیے سوراخ کو صاف رکھنا یقینی بنائیں۔ انہیں پردوں، پلاسٹک، کاغذ یا دیگر جلیے والی اشیا کے قریب بالکل نہ رکھیں۔
- ◆ پکانے کے دوران، گرم دھات یا شیشے کو مت چھوئیں۔ کسی شخص کی غیر موجودگی میں بچوں کو اوون استعمال کرنے یا اسے چھونے کی بالکل اجازت نہ دیں۔





# الکٹرک اسٹیمر



- ◆ استعمال سے پہلے، الکٹرک اسٹیمر کو ایک مضبوط اور مستحکم سطح پر رکھیں۔ یقینی بنائیں کہ بجلی کا تار درست حالت میں ہے، تاکہ اسے کھینچے جانے اور اسٹیمر کے الٹنے سے بچایا جا سکے۔
- ◆ بجلی کے تار کو ہلکے سے لگائے سے پہلے اس میں پانی ڈالیں۔ اہلتے ہوئے پانی کو نیچے گرنے سے روکنے کے لیے یقینی بنائیں کہ پانی تجویز کردہ حد سے زیادہ نہیں ہے۔
- ◆ ٹرے میں کھانے کی اشیا رکھتے وقت، یقینی بنائیں کہ ٹرے کے نیچے والے سوراخ صاف ہے، تاکہ بھاپ کی روانی مسدود نہ ہو۔
- ◆ جلنے سے بچنے کے لیے، الکٹرک اسٹیمر سے پیدا ہونے والی بھاپ کے تعلق سے احتیاط برتیں۔ جلنے سے بچنے کے لیے، الکٹرک اسٹیمر کے استعمال کے دوران، اس کی گرم سطحوں کو نہ چھوئیں، اور اپنے ہاتھوں اور چہرے کو اوپر موجود بھاپ کے نکلنے کے سوراخ سے دور رکھیں۔ اس بات کی جانچ کرنے کے لیے کہ آیا کھانا پک گیا ہے، ڈھکن کو آہستہ کھولنے یا باہر نکالنے کے لیے ایک خشک کپڑا یا اوون کے دستاڑے استعمال کریں تاکہ بھاپ باہر نکل کر صارف کو جلانے سے بچا جا سکے۔
- ◆ بھاپ سے جلنے سے بچنے کے لیے، کھانے کی اشیا کو ہلانے کے لیے، بڑے دستے والا چمچہ استعمال کریں۔



## سرامک چاقو



- ◆ سرامک چاقو بلکے اور تیز ہوتے ہیں اور کچھ رنگین ہوتے ہیں اور کھلونوں کی طرح نظر آتے ہیں۔ کاٹنے سے بچنے کے لیے انہیں بچوں کی پہنچ سے دور رکھیں۔
- ◆ اکثر سرامک چاقوؤں کو ڈش واشر کے ذریعے نہ دھویا جائے، کیونکہ اگر یہ سخت تھالیوں یا دیگر کنٹری اشیا کے ساتھ مل جائے تو یہ ٹوٹ سکتے ہیں۔





## گرم پانی کا ڈسپنسر/ الکٹریک کیتلی



- ◆ بجلی کے جھٹکوں سے بچنے کے لیے، پانی ڈالنے وقت، یقینی بنائیں کہ پلگ خشک ہے۔
- ◆ گرم پانی کے ڈسپنسرز/الکٹریک کیتلیاں زیادہ بجلی استعمال کرتی ہیں اور ان کے ایکسٹینشن یونٹ یا ساکٹ کا زیادہ بجلی کی کھپت کرنے والے دیگر الکٹریک آلات کے ساتھ اشتراک نہیں کرنا چاہیے۔
- ◆ اسٹین لیس اسٹیل، شیشے یا سرامک بیرونی اشیا والے گرم پانی کے ڈسپنسرز/الکٹریک کیتلیاں بہت زیادہ گرم ہو سکتی ہیں، ان کے استعمال میں ہونے کے دوران، اور یہ پلاسٹک والے بیرونی اجزا سے بنے گرم پانی کے ڈسپنسرز/الکٹریک کیتلیوں سے زیادہ وزنی ہو سکتی ہیں۔ جلنے یا بھاب سے چھالے پڑنے سے بچنے کے لیے، انہیں حد درجہ احتیاط سے استعمال کریں۔
- ◆ پانی کے ٹھنڈا ہونے کا انتظار کرنے کے لیے، یقینی بنائیں کہ گرم پانی کا ڈسپنسر/الکٹریک کیتلی کسی دیوار کے قریب اور بچوں کی پہنچ سے دور رکھی گئی ہے۔ الکٹریک تار کو لپیٹ کر آلے کے نیچے رکھیں، تاکہ انہیں بچوں کے ذریعے کھولے جانے سے بچایا جا سکے، جس کے نتیجے میں آله الٹ سکتا ہے اور جسم کو جلا سکتا۔
- ◆ جلنے سے بچنے کے لیے، گرم پانی کے ڈسپنسرز/الکٹریک کیتلیوں کو کسی دیوار کے قریب اور بچوں کی پہنچ سے دور رکھنا چاہیے۔





## کافی مشین



- ◆ استعمال میں ہونے کے دوران، معمولی ایسپریسو مشینیں شدید دباؤ اور گرم پانی / بھاپ پیدا کرتی ہے۔ یقینی بنائیں کہ کافی کے گراؤنڈز کنٹینر کو محفوظ طور پر نصب کیا گیا ہے اور حادثاتی طور پر گرم پانی یا بھاپ کے باہر نکلنے بچنے کے لیے دستے کو مارنے سے پرہیز کریں۔
- ◆ اگر آپ حادثاتی طور پر فلٹر کو اوپر اٹھائیں تو اسے باہر نہ نکالیں اور اسے فوری طور پر اس میں واپس ڈالیں۔ پہلے، بجلی کو بند کریں اور بھاپ باہر نکلنے کا انتظار کریں اور گرم پانی کے باہر نکلنے اور گرنے سے بچائیں۔ اس کے بعد، احتیاط کے ساتھ گرم پانی صاف کریں اور دوبارہ کافی بنانے سے پہلے کافی گراؤنڈ کنٹینر کو ٹھنڈا ہونے کے لیے چھوڑ دیں۔
- ◆ دودھ میں جھاگ پیدا ہونے کے بعد اسٹیمر کو نہ چھوئیں، کیونکہ یہ کچھ وقت تک گرم رہے گا۔



## بلنڈر



♦ کاٹنے سے بچنے کے لیے بلنڈر کو احتیاط سے استعمال کریں۔ ان کے اندر تیز بلیڈز ہوتے ہیں، اس لیے خصوصاً جب بلیڈز پر کھانا لگا ہو، اپنی انگلیاں اندر نہ ڈالیں۔ انہیں ہاتھ لگانے سے پہلے، کھانے کی اشیا اور سیال کو باہر نکالنا بہتر ہے۔





## میلامین کے برتن



- ◆ میلامین کو برتنوں کو کھانے کی اشیا کو گرم کرنے یا پکڑنے کے لیے بالکل استعمال نہ کریں۔ نہ ہی انہیں مائیکرو ویو اوون یا روایتی اوونوں یا کھلی آگ میں استعمال کرنا چاہیے۔
- ◆ میلامین کے برتنوں میں گرم تیل یا تیزابی کھانے کی اشیا نہ ڈالیں۔ اگر آپ کو میلامین کے برتنوں کو گرم تلی ہوئی کھانے کی اشیا کے لیے استعمال کرنا ہے تو انہیں میلامین کے برتنوں میں ڈالنے سے پہلے، کھانے کی اشیا کو تھوڑا سا ٹھنڈا ہونے کا انتظار کریں۔



## غذائی ڈبہ



- ◆ غذائی ڈبوں میں کھانے کی اشیا کو رکھتے باگرم کرتے وقت، ان اشیا کے وزن اور برتن کی موٹائی پر توجہ دیں۔ دلیہ یا سوپ جیسی چیزیں ڈالے جانے پر پتلے برتن نرم ہو سکتے ہیں یا ان کی ساخت تبدیل ہو سکتی ہے۔ جلنے سے بچنے کے لیے انہیں احتیاط سے استعمال کریں۔
- ◆ مائیکرو ویو اوون میں زیادہ تیل یا شکر پر مشتمل کھانے کی اشیا کو گرم کرنے کے نتیجے میں، درجہ حرارت صراحت کردہ درجہ حرارت کی حد سے زیادہ ہو سکتا ہے۔ مائیکرو ویو اوون کی قوت پر توجہ دیں اور احتیاط کے ساتھ گرم کرنے کا وقت سیٹ کریں۔ مائیکرو ویو سیف شیٹے یا سرامک برتن استعمال کرنا زیادہ محفوظ ہے۔
- ◆ اگر برتن کا ڈھکن پولی پروپیلین سے نہیں بنا ہے تو کھانے کی اشیا کے باہر نکلنے سے بچنے کے لیے، اسے تبدیل کر کے مائیکرو ویو سیف ڈھکن یا کلنگ فلم (پلاسٹک شفاف پردے) سے ڈھانپیں۔
- ◆ اگر برتن اور اس کا ڈھکن دونوں پالی پروپیلین سے بنا ہے تو گرم کرنے کے دوران ان کے درمیان کچھ جگہ چھوڑیں۔ اس سے بھاپ اور گرم ہوا کو خارج ہونے میں آسانی ہوگی، اور دباؤ پیدا ہونے سے روکنے میں مدد ملے گی۔ آج کل، کچھ سوراخ والے مائیکرو ویو سیف کھانے کی اشیا کے برتن آتے ہیں۔ گرم کرنے کے دوران بھاپ کو باہر نکلنے میں مدد دینے کے لیے انہیں کھولنا یقینی بنائیں۔





## سونے کا کمرہ

- 27 بنگ بیڈ (اوپر نیچے جڑے ہوئے بلینگ)
- 29 دسی ہائیڈرولک بلینگ
- 31 بلینگزی (چھوٹا بلینگ)
- 33 بچے کا تکیہ
- 35 گلے اور چادریں
- 37 الیکٹریک کمبل
- 39 ہیئر ڈرائر





## بنک بیڈ (اوپر نیچے جرے ہوئے پلنگ)



- ◆ ایسے بنک بیڈ کو خریدنے کا مشورہ دیا جاتا ہے جو تمام درکار صراحتوں اور حفاظتی سرٹیفیکیشن والی علامتوں کے حامل ہوں۔
- ◆ بنک بیڈ کی خریداری کے موقع پر، یقینی بنائیں کہ پلنگ کے ریلنگ کی اونچائی اور ریلنگ کے ڈنڈیوں کے درمیان گرنے سے بچنے اور ان کے درمیان سر یا جسمانی اعضا کے پھنس جانے سے بچنے کو یقینی بنانے کے لیے مناسب فاصلہ موجود ہے۔ در این اثنا، صارف کی حفاظت کی ضمانت کے لیے، یہ بات اہم ہے کہ پلنگ کو مناسب سہارا میسر ہو اور پلنگ کا تختہ مناسب موٹائی کا حامل ہو۔
- ◆ بنک پلنگ کی خریداری کے موقع پر، ایسا بنک پلنگ خریدیں جو مناسب وزن کو برداشت کر سکتا ہو۔
- ◆ بچوں کو اس سے گرنے سے بچانے کے لیے، بچوں کو اوپری پلنگ پر سونے یا اوپری بنک پلنگ پر کھیلنے کی اجازت نہ دیں۔





# دستی ہائیڈرولک پلنگ



- ◆ ہائیڈرولک پلنگ کو اکیلے نہ چلائیں۔ یقینی بنائیں کی کوئی چیز اس کے میکانیزم میں رکاوٹ پیدا نہیں کر رہی ہے، اور اسے چلائے وقت بالتوں جانوروں کو دور رکھیں۔
- ◆ ہائیڈرولک پلنگ کو صرف بالغ لوگوں کے ذریعے چلانا چاہیے۔ بڑی عمر کے لوگوں یا بچوں کو انہیں چلانے کی اجازت نہ دیں۔ انہیں چلانے سے پہلے، حرکتی گدے پر موجود تمام وزنی اشیاء ہٹائیں۔
- ◆ گدے کے نچلے حصے کو اوپر اٹھانے کے بعد، یقینی بنائیں کہ گیس اسپرنگ محفوظ طور پر نصب ہے، ہائیڈرولک پستن درست طور پر کام کرتی ہے اور میکانیزم کے ساتھ کس کر بندھی ہوئی ہے تاکہ گدے کا نچلا حصہ حادثاتی طور پر کھسک یا گر نہ جائے۔
- ◆ بنا اضافی حفاظتی سہارے والے گدوں کے لیے، حرکتی اور مضبوط فرنیچر (جیسے صندوق اور مستحکم کرسیاں) نیچے سلائیڈ کھولنے کے دباؤ پر اور درمیان میں رکھیں تاکہ حادثہ واقع ہونے کی صورت میں یہ بفر کا کردار ادا کرے۔
- ◆ گدے کے نچلے حصے کو اوپر اٹھانے کے لیے، درست وضع اپنانا یقینی بنائیں یعنی اپنے پیروں کو دور کر کے کھڑے ہوں، اپنے گھٹنوں کو موڑیں اور اپنی پیٹھ کو سیدھا کریں۔ چوٹوں سے بچنے کے لیے گدے کے نچلے حصے کو دونوں ہاتھوں سے اوپر اٹھائیں۔
- ◆ ہائیڈرولک پلنگ کو بند کرنے کے لیے، چوٹوں سے بچنے کے لیے، صرف اپنی کلائیوں پر انحصار کرنے کے بجائے اپنے بازوؤں اور جسم کے وزن کے ذریعے گدے اور گدے کے نچلے حصے پر زور لگائیں۔



## بے بی کوٹ (چھوٹا پلنگ)



- ◆ بے بی کوٹ میں ڈنڈیاں ہونی چاہیے اور یہ حفاظتی معیارات کی مطابقت میں ہونا چاہیے۔ بچے کے سونے کے دوران بے بی کوٹ بند کر دینا چاہیے۔
- ◆ بے بی کوٹ کو کھڑکی کے پاس نہیں رکھنا چاہیے اور کناروں کے آس پاس کوئی اشیا (جیسے کپڑوں کا انبار) نہیں رکھنا چاہیے۔ اس سے بچوں کو چوٹیں لگنے یا ان کا چہرہ ڈھک جانے کے نتیجے میں دم گھٹنے سے بچایا جا سکتا ہے۔
- ◆ پہلے بچے کے بے بی کوٹ کے لیے درکار جگہ کی پیمائش کریں۔ بچے کے بے بی کوٹ کی خریداری کے موقع پر، پیمائشی ٹیپ سے اس کے سائز کی پیمائش کریں، نیز ڈنڈیوں کے درمیان خالی جگہ اور کوئی دوسرے فاصلوں کی جانچ کریں۔ 6 سینٹی میٹر سے بڑے فاصلے والا بے بی کوٹ نہ خریدیں، کیونکہ اس سے بچے کا سر اس میں پھنسنے کا خطرہ لاحق رہتا ہے۔
- ◆ متوقع سروس لائف کی جانچ کریں اور سفارش کردہ عمر کی حد یا بے بی کوٹ کی زیادہ ترین وزن کی گنجائش کی جانچ کریں۔ مارکیٹ میں موجود کچھ پروڈکٹس والدین کے لیے حوالے کے لیے تجویز کردہ عمر کی حد فراہم کرتے ہیں۔
- ◆ ایڈجسٹ کرنے کے قابل گڈے کے نچلے حصے کو بچے کی نشوونما کے مرحلوں کے ساتھ ایڈجسٹ کیا جا سکتا ہے۔ اس بات کی جانچ کریں کہ آیا بے بی کوٹ کی اونچائی کو ایڈجسٹ کیا جا سکتا ہے اور اس کے ایڈجسٹمنٹ کی حد کیا ہے۔ نو مولود بچوں کے لیے جو کھڑے نہیں ہو سکتے گڈے کے نچلے حصے کو سب سے اونچی سطح پر لے جائیں تاکہ والدین آسانی سے ان کی دیکھ بھال کر سکیں۔ جب بچہ اپنے آپ کو اٹھانا شروع کرے، گڈے کے نچلے حصے کو نیچے لے جائیں، یہ جس قدر نیچے ہوگا بچہ اسی قدر محفوظ ہوگا، تاکہ ان کے ریلنگ سے کود کر نیچے گرنے کا خطرے کا تدارک کیا جا سکے۔
- ◆ جانچ کریں کہ آیا بے بی کوٹ پہیوں اور بریک سے لیس ہے۔ کچھ بے بی کوٹ کو پہیے لگوئے جا سکتے ہیں، جس سے انہیں حرکت دینے میں آسانی ہوتی ہے۔ یہ بات اہم ہے کہ اس قسم کے بے بی کوٹ کے پہیوں پر بریک لگے ہوئے ہیں۔ اس بات کو یقینی بنائیں کہ آیا بریک قابل انحصار ہیں۔
- ◆ ریلنگ کو نیچے کرتے وقت، اس بات کو یقینی بنائیں کہ آیا یہ بچے کے ہاتھوں، پیروں اور دیگر جسمانی اعضا کو نہیں چمٹتا ہے۔ اگر بچے کو کوٹ میں چھوڑ کر جانا ضروری ہو تو یقینی بنائیں کہ یہ بند اور مقفل ہے۔ اگر کناروں والی ریلنگ اپنی جگہ سے ہٹ گئی ہیں یا اس سے ملتا جلتا کوئی مسئلہ ہو تو بچے کو فوری طور پر کوٹ سے باہر نکالیں۔ ناقص بے بی کوٹ کا استعمال جاری نہ رکھیں، اور چوٹوں سے بچنے کے لیے مرمت کا بندوبست کریں۔



## بچے کا تکیہ



- ◆ بچے کی کوٹ کے اندرونی حصے اور پورے اندرونی حصوں کے آس پاس موجود ہمہ سے بچوں کے سر کی حفاظت میں مدد مل سکتی ہے۔ ہمہ کم از کم چھ طرف سے بندھا ہوا ہونا چاہیے۔ یہ بندھن بچے کی پہنچ سے دور ہونے چاہیے تاکہ بچے کا گلا گھوٹنے کے کسی ممکنہ خطرے کو نالا جا سکے۔
- ◆ بچے کی کوٹ میں بچے کے سونے کی جگہ کو محدود کرنے والے کوئی نرم ملائم کھلونے، تکیے یا دیگر اشیا بالکل نہ رکھیں۔
- ◆ گدا بچے کی کوٹ پر اچھی طرح بیٹھنا چاہیے۔ گدیوں کا بہت زیادہ بڑا یا بہت زیادہ چھوٹا ہونے سے حفاظتی خطرات لاحق ہوسکتے ہیں۔ یہ جھے ہوئے ہوں اور بہت زیادہ نرم نہ ہوں اور انہیں خشک اور صاف رکھا جائے۔
- ◆ ایک رضائی بھی بچے کی کوٹ کے ساتھ اچھی طرح سے لگانا چاہیے اور یہ بچے کے چہرے یا سر کو نہ ڈھانپے۔ بچوں کا پیٹھ کے بل سونا بہترین طریقہ ہے۔
- ◆ اگر بچے کی مانیتھر درکار ہو تو وائر لیس ماڈل استعمال کیا جائے۔ وائر والا مانیتھر استعمال کیے جانے کی صورت میں، یقینی بنائیں کہ مانیتھر اور اس کے تار بچے کی پہنچ سے دور ہیں۔



## گدے اور چادریں



- ◆ بستر پر سگریٹ نوشی نہ کریں۔
- ◆ موم بتیوں یا اگر بتیوں کو جلتی ہوئی حالت میں چھوڑ کر نہ جائیں۔





## الکٹریک کمبل



- ◆ الکٹریک کمبلوں کو تہہ نہ کریں، کیونکہ اس سے ان کے اندرونی حرارتی تاروں کو نقصان پہنچ سکتا ہے۔
- ◆ نوک دار اشیا جیسے پن کو الکٹریک کمبل سے دور رکھیں تاکہ ان کی اندرونی تاروں کو نقصان پہنچنے سے بچایا جا سکے۔
- ◆ گیلا الکٹریک بلانکیٹ استعمال نہ کریں، کیونکہ اس سے بجلی کے جھٹکے لگنے کا خطرہ ہوتا ہے۔
- ◆ الکٹریک کمبل کے الکٹریک تار کو نہ گھسیٹیں اور نہ ہی انہیں اس کے کسی گرم حصے پر رکھیں۔
- ◆ کسی بھی نقص، الکٹریک کمبل کے شدید گرم ہونے، جھلسنے کے نشانات اور داخلی گرمی والی واٹروں کے اپنی جگہ سے ہٹنے کی جانچ کرنے کے لیے اس کا باقاعدگی سے معائنہ کریں۔ الکٹریک کمبل کے نقص لگنے کی صورت میں، اس کا استعمال فوری روک دیں اور اسے پلنگ سے باہر نکالیں۔
- ◆ استعمال میں نہ ہونے والے الکٹریک بلانکیٹ کا پلگ نکالیں یا آزاد ایکسٹینشن یونٹ پر موجود سوئچ کو آف کریں۔





## ہیئر ڈرائر



- ◆ ہیئر ڈرائر کے لیے زیادہ بجلی درکار ہوتی ہے، جس میں سے کچھ ماڈلز 2,000 واٹ سے زیادہ کے طور پر درجہ بند ہوتے ہیں۔ ہیئر ڈرائر کو غسل خانوں میں استعمال کرنے سے پرہیز کریں، کیونکہ یہ پانی میں گر سکتے ہیں یا بھاب کی زد میں آسکتے ہیں، جس کے نتیجے میں بجلی کا جھٹکا لگ سکتا ہے۔
- ◆ بجلی کے جھٹکے لگنے کے خطرے کو کم کرنے کے لیے، ہیئر ڈرائر استعمال کرنے سے پہلے اپنے ہاتھوں کو خشک کریں۔
- ◆ جلنے کے قابل اشیاء، جیسے الکوحل، کاغذ یا بستر کے قریب ہیئر ڈرائر استعمال نہ کریں۔ آگ لگنے سے بچنے کے لیے، ہوا کے اندر داخل ہونے والی جگہ کو کھلا بیرونی چیزوں سے صاف رکھیں۔
- ◆ اس کا استعمال ختم ہونے کے بعد، حفاظت کے لیے، ہیئر ڈرائر کا پلگ نکالیں یا ایکسٹینشن وائر پر سوئچ آف کریں۔
- ◆ ہیئر ڈرائر کی وائر اور باہری حصوں کا باقاعدگی سے معائنہ کریں۔ اگر ان میں کوئی نقص، بجلی کے تار میں خرابی، جلنے کے نشانات، چنگاریاں نکلنا ہو یا دوسرے غیر معمولی مسائل نظروں میں آئیں تو فوری طور پر اسے استعمال کرنا بند کریں۔





## ليونگ روم (ديوان خانہ)

- 41 فولڈنگ ٹیبل
- 43 شیشے کے فرنیچر
- 45 ٹیلی ویژن
- 47 الیکٹرونک پنکھے
- 49 ایکویپریم کے برقی آلات







## فولڈنگ ٹیبل



- ◆ فولڈنگ ٹیبل خریدنے کے موقع پر، ایک ایسا ٹیبل منتخب کریں جو اعلیٰ معیاری سیفٹی لاک کے ساتھ مضبوط ہوں (مثلاً، جس کے تمام پایوں کے اسکرینوں کیے ہوئے ہوں اور آسانی سے نہ نکلنے ہوں)۔ حفاظت کے لیے، ٹیبل کو کھولنے کے بعد، اسے فوری طور پر لاک کریں۔
- ◆ کسی ٹیبل کو ان لاک کرنے سے قبل، پہلے متعلقہ ہدایات پڑھیں۔
- ◆ کسی ٹیبل کو ان لاک کرنے سے پہلے، یقینی بنائیں کہ کوئی شخص ٹیبل کو تھامے ہوئے ہو، کیونکہ یہ اچانک فولڈ ہو سکتا ہے، جس سے حادثات ہو سکتے ہیں۔
- ◆ بچوں کو فولڈنگ ٹیبل کے حفاظتی خطرات سکھائیں۔ انہیں میز کے ساتھ کھیلنے یا رینگنے یا اس کے پایوں کے درمیان چھپنے کی بالکل اجازت نہ دیں۔
- ◆ بچوں کو ٹیبل کے اوپر چڑھنے یا ٹیبل کے کسی بھی کنارے پر سختی سے دباؤ ڈالنے کی اجازت نہ دیں، کیونکہ ایسا کرنا ٹیبل گرنے اور حادثات پیش آنے کا سبب بن سکتا ہے۔
- ◆ رینگنے یا چلنا سیکھنے والے بچے اکثر اوپر چڑھنے یا توازن کے لیے اس کی طرف جھکنے کی کوشش کر سکتے ہیں۔ اس بات کا مشورہ دیا جاتا ہے کہ فولڈنگ میز کو دیوار کے قریب رکھا جائے، تاکہ بچوں کے اس پر اچھل کود کرنے کے نتیجے میں واقع ہونے والی چوٹوں کا تدارک کیا جا سکے۔





## شیشے کے فرنیچر



- ◆ ہمیشہ ٹیمپرڈ گلاس کے لیبل والے شیشے کے فرنیچر خریدیں۔ اسی موٹائی والے عام شیشوں کے مقابلے میں ٹیمپرڈ شیشے (ٹفنڈ گلاس) عمومی طور پر زیادہ سخت ہوتے ہیں اور شدید ضرب کو برداشت کر سکتے ہیں اور ان کے شدید درجہ حرارت کی تبدیلی سے ٹوٹنے کا امکان نہیں ہوتا۔ اگر ٹیمپرڈ گلاس شدید ضرب کے نتیجے میں ٹوٹ بھی جائیں تو معمولی شیشوں کے مقابلے میں اس کے ٹکڑے بہت چھوٹے ہوتے ہیں اور ان کے کنارے ہموار ہوتے ہیں، جس کی وجہ سے ان کے جسم کے اندر سرایت کرنے کا خطرہ کم ہوتا ہے۔
- ◆ اچانک درجہ حرارت کی تبدیلی کے نتیجے میں، شیشے کو ٹوٹنے سے بچانے کے لیے، شیشے والی میزوں پر گرم یا ٹھنڈی چیزیں رکھنے سے پہلے، ٹیبل میٹ استعمال کریں۔
- ◆ مربع میزوں کے کنارے بہت زیادہ نوک دار نہیں ہونے چاہیے، خصوصاً ایسے گھروں میں جہاں بچے رہتے ہوں۔ حفاظتی خطرات کو کم کرنے کے لیے، مربع میزوں کے کونوں پر کارنر پورٹیکٹر استعمال کرنے کا مشورہ دیا جاتا ہے۔





## ٹیلی ویژن



- ◆ ٹیلی ویژن کو الٹنے سے محفوظ رکھنے کے لیے ہموار اور مستحکم سطحوں پر رکھیں۔ حادثات سے بچنے کے لیے، ٹیلی ویژن کو دیواروں یا پکڑے رکھنے والے آلے کے ذریعے اسٹینڈ پر لگوانے کا مشورہ دیا جاتا ہے۔
- ◆ اگر ٹیلی ویژن کو دیوار پر نصب کیا جائے تو، یقینی بنائیں کہ براکیٹ اس قدر مضبوط ہوں کہ وہ ٹیلی ویژن کو سہارا دے سکے اور اسے انسٹال کرنے سے متعلق دی گئی پروڈکٹ کی ہدایات پر عمل کریں۔ تنصیب کے لیے کسی ٹیکنیشن کی خدمات حاصل کی جائے۔



## الکٹریک پنکھے



- ◆ بچوں کو اپنی انگلیاں الکٹریک پنکھوں کی حفاظتی جالی کے اندر ڈالنے نہ دیں، کیونکہ اس کے نتیجے میں حادثات واقع ہو سکتے ہیں۔
- ◆ پنکھوں کو مستحکم سطحوں پر رکھا جائے تاکہ انہیں گرنے اور تاروں کو کھینچنے سے بچایا جا سکے۔
- ◆ پنکھوں کو کھڑکیوں کے قریب، غسل خانوں یا کسی ایسے جگہوں پر جہاں پانی پڑنے کے خطرات لاحق ہو بالکل نہ رکھیں، کیونکہ اس کے نتیجے میں بجلی کے جھٹکے لگ سکتے ہیں۔
- ◆ اس بات کو یقینی بنائیں کہ پنکھوں کو گھومنے اور ٹھنڈا ہونے کے لیے کافی معقول جگہ موجود ہے، اور موٹر پر کسی چیز کو ڈھکنے نہ دیں۔
- ◆ پنکھے کو چلنے کے قابل اشیا یا ایسی اشیا جو آسانی سے پنکھے کی حفاظتی جالی کے اندر جا سکتی ہے، جیسے پردے یا کاغذ کے قریب نہ رکھیں۔
- ◆ پنکھے کو چلنے کی حالت میں چھوڑ کر باہر نہ جائیں، کیونکہ غیر معمولی صورت حال کو نوٹ کرنا مشکل ہو سکتا، جیسے پنکے پر دھول جمع ہونے کی بنا پر بلیڈ میں رکاوٹ پیدا ہو سکتی ہے۔ اس کے نتیجے میں موٹر کی گرمی میں اضافہ ہو سکتا ہے اور اس میں آگ بھی لگ سکتی ہے۔



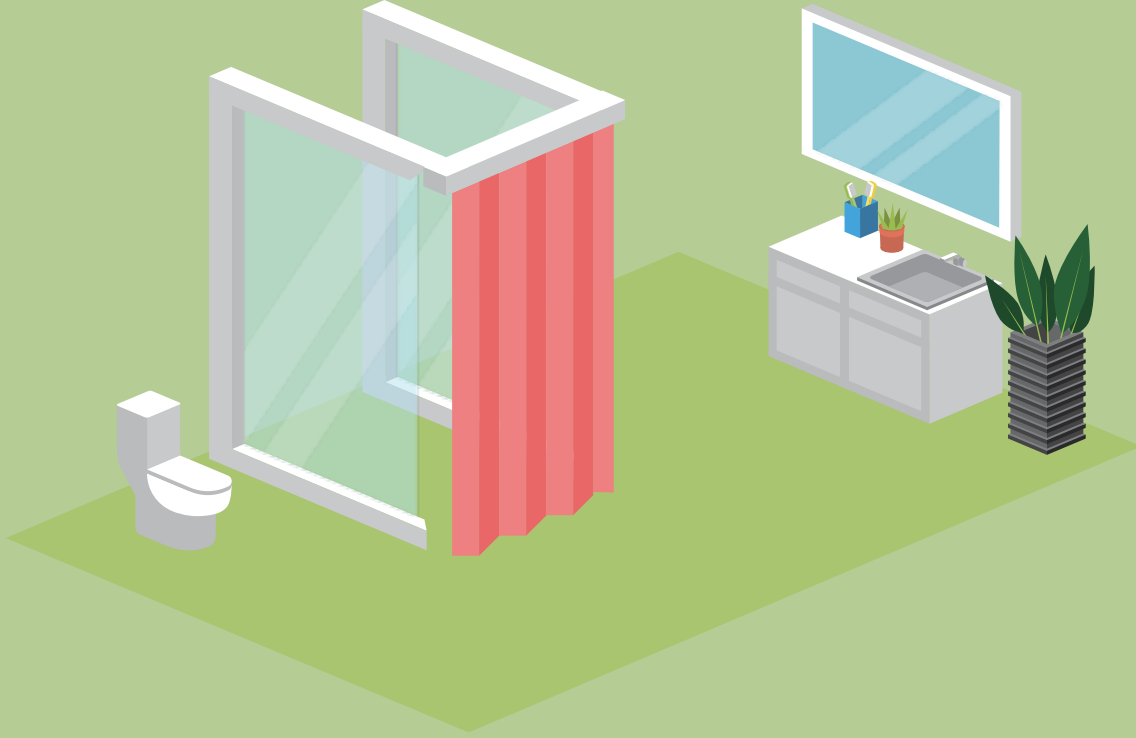


# ایکویریم کے برقی آلات



- ◆ ایکویریم کے ایسے الیکٹریک آلات خریدیں جن پر تفصیلی لیبلز ہوں ، جیسے پروڈکٹ کا مینول، اور برٹش معیار والا تین پن والا پلگ۔
- ◆ ایکویریم کے برقی آلات نصب کرنے سے پہلے ایکویریم کے ڈیزائن کے بارے میں معلومات حاصل کریں، خصوصاً پوزیشن کی ضروریات۔ ایئر پمپ اور لائٹ کو پانی میں گرنے سے بچانے کے لیے، الیکٹریک آلات کو صرف ایسی جگہوں پر نصب کیا جائے جہاں ہوائی پمپ میں پانی جمع نہ ہو سکتا ہو۔
- ◆ اگر ایکویریم کے برقی آلات پانی میں گر جائیں یا ان پر پانی پڑ جائے تو بجلی کے جھٹکے سے بچنے کے لیے پہلے ایکویریم کا پلگ نکالیں۔ خود ہی ایکویریم کے برقی آلات کی مرمت کرنے کی کوشش نہ کریں، کیونکہ اس سے پانی کی مزاحمت یا دیگر حفاظتی خصوصیات متاثر ہو سکتی ہیں۔





## غسل خانہ

- 51 باتھ ٹب
- 53 الیکٹریک وائر بیسٹر
- 55 غسل خانے کا بیسٹر
- 57 ایگزاسٹ فین
- 59 الیکٹریک آسٹرا

## باتھ ٹب

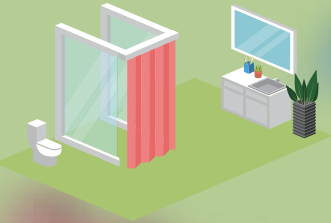


- ◆ چھوٹے بچوں کو غسل خانے یا باتھ ٹب میں تنہا نہ چھوڑیں، کیونکہ اس کے نتیجے میں حادثات واقع ہو سکتے ہیں۔
- ◆ پھسلنے کے خطرے کو کم کرنے کے لیے، اس بات کا مشورہ دیا جاتا ہے کہ موزوں اینٹی سلپ میٹ کو باتھ ٹب کی بموار سطح پر رکھا جائے۔ حفاظت کے لیے اینٹی سلپ میٹ کو باقاعدگی سے دھوئیں۔ شاور آئیل استعمال کرنے کے بعد، جلد میں زیادہ پھسلن پیدا ہو جاتی ہے، جس سے پھسلنے کے خطرات بڑھ جاتے ہیں۔ والدین کو چاہیے کہ وہ اپنے بچوں کو بشمول ان کے پیروں کی تلوؤں کو تولیے سے اچھی طرح خشک کریں۔
- ◆ نومولود بچے کو نہلانے وقت یقینی بنائیں کہ ان کے سر اور گردن کو اچھی طرح سہارا دیا گیا ہے۔
- ◆ باتھ ٹب کو بھرنے کے لیے شاور ہیڈ استعمال کریں، اسے گرم کرنے سے پہلے ٹھنڈا پانی آن کریں۔ باتھ ٹب میں بچوں کو نہلانے سے پہلے اپنی کہنی کو ڈبا کر پانی کے درجہ حرارت کی جانچ کریں۔ بچوں کی جلد نازک ہوتی ہے۔ جو پانی بالغوں کو نیم گرم لگتا ہے، وہی پانی بچوں کے لیے جلن کا سبب بن سکتا ہے۔
- ◆ باتھ ٹب یا پانی آنے کی جگہ کے قریب برقی آلات نہ رکھیں۔ پانی سے بھر سکنے والی جگہوں جیسے سنک یا باتھ ٹب کے قریب کوئی ایسا الیکٹریک آلہ استعمال نہ کریں جو واٹر پروف نہ ہو۔ اگر آلہ پانی میں گر جائے تو اور حادثاتی طور پر اسے چھوئیں تو اس کے نتیجے میں بجلی کے جھٹکے لگ سکتے ہیں۔





## الکٹریک واٹر ہیٹر



- ◆ الکٹریک واٹر ہیٹر کے شاور قسم کے پانی چھوڑنے والے ہوز کو غیر مسدود رہنا چاہیے اور انہیں صرف والو والے شاور ہیڈ سے جوڑا جا سکتا ہے۔ پانی چھوڑنے والے نل پر والو نصب نہ کریں یا نل کو سنک یا ہاتھ ٹب کے ساتھ نہ جوڑیں۔ والو کو سوئچ آف کیے جانے کے بعد، دباؤ کو خارج نہیں کیا جا سکتا، جس کے نتیجے میں پانی کے ٹینک پر دباؤ بڑھ سکتا ہے، جس سے دھماکہ ہو سکتا ہے۔ درج بالا سبب کے پیش نظر، حادثات سے بچنے کے لیے، شاور ٹائپ والے الکٹریک واٹر ہیٹرز کو ان کے اصل کم دباؤ والے ٹھنڈے اور گرم پانی کے والوز کے ساتھ استعمال کیا جائے۔
- ◆ الکٹریک واٹر ہیٹر کو نصب کرنے کے موقع پر، ایک رجسٹرڈ الکٹریکل کنٹراکٹر کی خدمات حاصل کریں تاکہ الکٹریکل اینڈ میکانیکل سروسز ڈپارٹمنٹ کے ذریعہ متعینہ واٹر ہیٹر الکٹریسیٹی (وائرنگ) ضوابط کی مطابقت میں ہو۔
- ◆ الکٹریک واٹر ہیٹر استعمال کرنے کے موقع پر، اگر سرکٹ بریکر ٹرپ ہو جائے یا بھاپ شاور ہیڈ یا واٹر آؤ لیٹ سے دباؤ کے ساتھ باہر آئے تو یا فوری طور پر بجلی کو بند کریں اور اس کا استعمال روک دیں۔ اس کے بعد، اس کی مرمت کے لیے کسی رجسٹرڈ ماہر کنٹریکٹر کی خدمات حاصل کریں۔
- ◆ باقاعدگی سے ماہر ٹیکنیشن کے ذریعے معائنوں، دیکھ بھال اور مرمت کا بندوبست کریں۔ مسئلہ درپیش ہونے تک انتظار نہ کریں۔







## غسل خانے کا ہیٹر



◆ غسل خانے میں پورٹیبل ہیٹر استعمال کرنے کے لیے، ہیٹر کے لیے استعمال کیا جانے والا ساکٹ الیکٹریکل اینڈ میکانیکل سروسز ڈپارٹمنٹ کے ذریعہ متعینہ واٹر ہیٹر الیکٹریسیٹی (وائرنگ) ضوابط کی مطابقت میں ہو۔ یہ بات بھی اہم ہے کہ غسل خانے میں استعمال کیا جانے والے ہیٹر کی درجہ بندی کردہ کرنٹ ساکٹ سرکٹ کی گنجائش سے تجاوز نہ کرتی ہو۔ (مثلاً 13 امپیرز)۔

◆ غسل خانے میں نصب شدہ ہیٹر استعمال کرنے کے لیے (کسی ساکٹ کی ضرورت نہیں ہے)، الیکٹریکل اینڈ میکانیکل سروسز ڈپارٹمنٹ کے ذریعہ متعینہ واٹر ہیٹر الیکٹریسیٹی (وائرنگ) ضوابط کی مطابقت کے لیے اسے نصب کرنے کے لیے کسی رجسٹرڈ الیکٹریکل کنٹریکٹر کی خدمات حاصل کریں۔ عمومی طور پر، پرائے ایگزاسٹ فین کی سرکٹس کو ہاتھ روم کو بجلی کی فراہمی کے لیے راست طور پر استعمال نہیں کیا جاسکتا۔

◆ پورٹیبل ہیٹر کو چھت، کھڑکی یا دیوار پر نصب کروانا استعمال اور وائرنگ کے لحاظ سے بہتر ہے۔ اس سے کم جگہ استعمال ہوتی ہے اور اسے درست حالت میں نصب کیا جا سکتا، جبکہ ہاتھ روم کے آس پاس والی ساکٹس پورٹیبل ہیٹر کو رکھنے کے لیے مناسب نہیں ہو سکتی۔

◆ زیر استعمال ہاتھ روم کے ہیٹر کے قریب جلنے والی اشیا (جیسے میگزین اور کپڑے) نہ رکھیں۔





## ایگزاسٹ فین

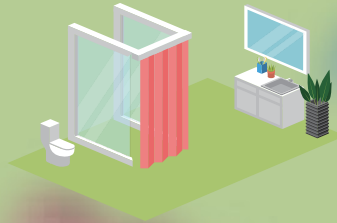


- ◆ گھومنے والی پتیوں کو چھونے سے ہونے والی زخم کے ممکنہ خطرے کو کم کرنے کے لیے، ایگزاسٹ فین کو ممکنہ حد تک اونچی جگہ پر نصب کرنا چاہیے۔ اگر آپ انہیں صرف پہنچ والی جگہ پر ہی نصب کر سکتے ہیں تو ایسا ماڈل منتخب کریں جو بلیڈ گارڈ (حفاظتی جالی) سے لیس ہوں۔
- ◆ ہلکی اشیا ( جیسے کاغذ، کپڑے اور پردے وغیرہ) ایگزاسٹ فین سے دور رکھیں، کیونکہ یہ فین کے اندر جا سکتے ہیں یا فین کو ڈھانپ سکتے ہیں، جس کے نتیجے میں فین میں خرابی واقع ہو سکتی ہے یا یہ شدید گرم ہو سکتا ہے۔
- ◆ بچوں کو اپنی انگلیاں یا دوسری چیزیں ایگزاسٹ فین میں ڈالنے نہ دیں۔ کیونکہ وہ گھومنے والی پتیوں سے زخمی ہو سکتے ہیں، یا فین میں خرابی پیدا ہو سکتی ہے۔
- ◆ الیکٹریکل اینڈ میکانیکل سروسز ڈپارٹمنٹ کے ذریعہ متعینہ واٹر بیٹر الیکٹریسیٹی (وائرنگ) ضوابط کی مطابقت کے لیے ایگزاسٹ فین کو نصب کرنے کے لیے کسی رجسٹرڈ الیکٹریکل کنٹریکٹر کی خدمات حاصل کریں۔





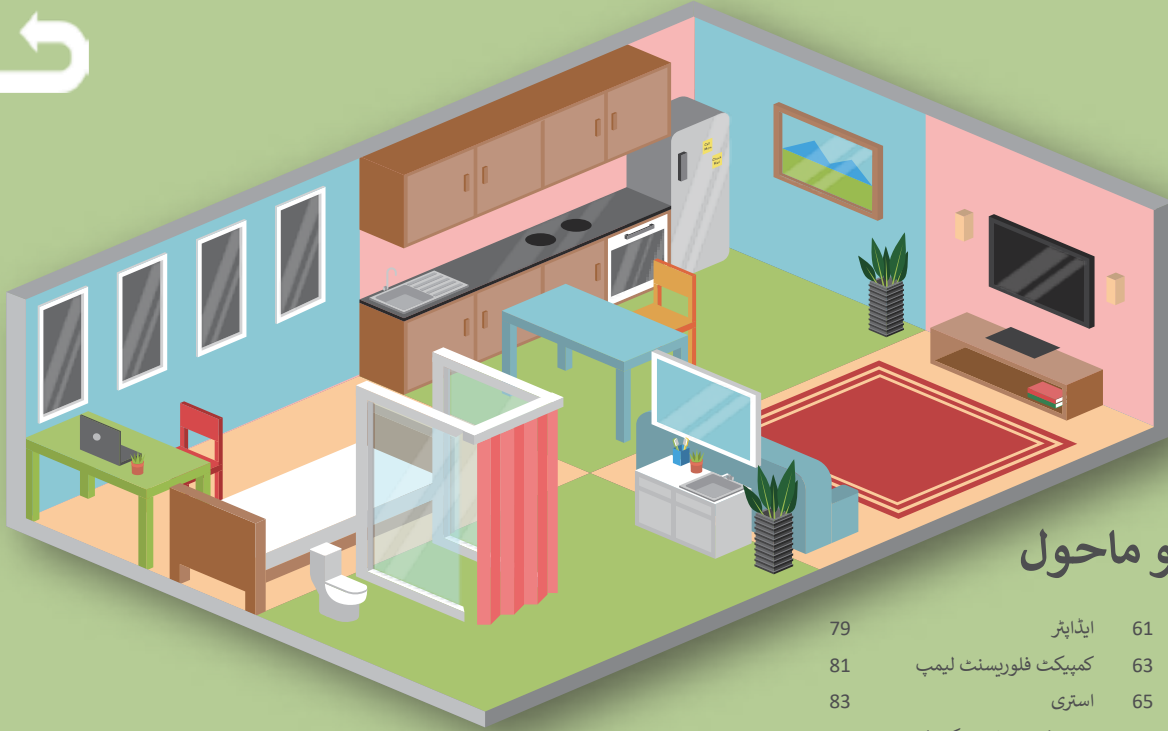
# الکٹریک اُسٹرا



◆ گیلی شیونگ کے لیے، اُسٹری کو بجلی کے تار یا ٹرانسفارمرز کے ذریعے چارج کیے جانے کے دوران استعمال نہ کریں، کیونکہ اس سے بجلی کے چھٹکے لگ سکتے ہیں۔ الکٹریک اُسٹرا استعمال کرنے قبل، اس کے استعمال کا طریقہ جاننے کے لیے پروڈکٹ کا مینول پڑھیں۔

◆ کسی ایسے الکٹریک اُسٹری کو پانی میں نہ بھگوئیں جس کی واٹر پروف کے طور پر صراحت نہ کی گئی ہو۔





## عمومی گھریلو ماحول

79	ایڈاپٹر	61	دیوار گیر فرنیچر
81	کمپیکٹ فلوریسنٹ لیمنپ	63	کھڑکیاں
83	استری	65	پردے کا تار
85	ہوور (برقی جاروب کش)	67	ڈیٹرینٹ
87	اسٹیم کلینر	69	باڈی وارمر
89	ڈیہومیڈیفائر	71	نو وولٹ والی بیٹری
91	الکٹریک ہیٹیر	73	بتن سیل
93	واشنگ مشین	75	ایکسٹینشن یونٹ
95	ٹمبل ڈرائر	77	ساکٹ

## دیوار گیر فرنیچر



- ◆ دیوار والے کیبینٹ صرف ایسی دیواروں پر نصب کریں جو اس کے وزن کو برداشت کر سکتی ہو یا مضبوط دیوار جیسے کنکریٹ والی دیواریں اور پتھر والی دیواریں ہوں۔ خلا والی اینٹوں، ریت والی اینٹوں یا بلکی اینٹوں سے تعمیر دیواریں کیبینٹ اور ان میں موجود چیزوں کو سہارا نہیں دے سکتیں۔
- ◆ بڑے کیبینٹ یا بڑے وزن والی گنجائش رکھنے والے کیبینٹس کو اینکر بولٹس کے ذریعے نصب کیا جائے۔
- ◆ کیبینٹ کو صوفے، پلنگ یا دیگر ایسی چیزوں کے اوپر نہ لگوائیں، جہاں خاندان کے افراد اکثر قیام کرتے ہیں، کیونکہ اس کے نتیجے میں حادثات واقع ہو سکتے ہیں۔
- ◆ دھات والی باروچی خانے کی اشیا، وزنی برتن اور دیگر وزنی اشیا کو دیوار گیر کیبینٹ کے بجائے زمینی کیبینٹ میں رکھیں۔
- ◆ یقینی بنائیں کہ کیبینٹ میں چیزیں ترتیب کے ساتھ رکھی ہوئی ہیں، ایسا نہیں کہ ان میں سے اکثر ایک کنارے پر رکھی گئیں ہوں۔
- ◆ استعمال سے پہلے دیوار گیر کیبینٹ کی وزن کی گنجائش کے بارے میں معلومات حاصل کریں، کیونکہ اس کے اندر رکھی جانے والی اشیا اس حد سے تجاوز نہ کرے۔ کیبینٹ پر بہت زیادہ بوجھ ڈالنے کے نتیجے میں یہ گر سکتے ہیں، جس کے نتیجے میں حادثات واقع ہو سکتے ہیں۔
- ◆ دیوار گیر کیبیت کو نہ کھینچیں یا اسے اس پر چڑھنے کے لیے استعمال نہ کریں، کیونکہ ایسا کرنے سے اس پر اضافی وزن پڑ سکتا ہے۔
- ◆ باقاعدگی کے ساتھ دیوار گیر کیبینٹ کا معائنہ کرتے رہیں۔ اگر آپ کو کسی طرف جھکاؤ یا کیبینٹ اور دیوار کے درمیان فاصلہ نظر آئے تو فوری طور پر کسی ٹیکنیشن سے رابطہ کر کے اس کی مرمت کروائیں۔





## کھڑکیاں



- ◆ کھڑکیوں کے قریب پلنگ یا فرنیچر نہ رکھیں، کیونکہ بچے کھڑکیوں پر چڑھ سکتے ہیں، جس کے نتیجے میں حادثات واقع ہو سکتے ہیں۔
- ◆ مناسب فاصلوں کے ساتھ گرل والی کھڑکیاں نصب کرنی چاہیے (U.S. کنزیومر سیفٹی کمیشن (CPSC) کے مطابق، کھڑکی کی گرلز کا درمیانی فاصلہ 10 سینٹی میٹر سے زیادہ نہیں ہونا چاہیے، جو کہ تقریباً 4 انچ ہے) تاکہ بچوں کا سر ان میں پھنسنے سے محفوظ رہے۔ حرکتی کھڑکی کی گرلز کو استعمال کے بعد ہمیشہ بند کریں۔ حفاظت کو یقینی بنانے کے لیے یہ تکلیف اٹھانا بہتر ہے۔



## پردے کا تار



- ◆ اضافی لمبائی کو کاٹ کر، انہیں اچھی طرح تار کے وائنڈر میں رکھیں، یا انہیں دیوار پر موجود کنڈی پر لٹکا کر اس بات کو یقینی بنائیں کہ پردے کا تار بچوں کی پہنچ سے دور ہے۔ U.S. کنزیومر سیفٹی کمیشن کے مشورے کے مطابق بچوں والے گھر میں بنا تار والے پردے یا بلائینڈز استعمال کرنا بہتر ہے۔
- ◆ بچوں کو نائیلون رسی، تار، گردن کی رومال یا ریشمی اسکارف سے کھیلنے بالکل نہ دیں۔
- ◆ کھڑکیوں کے آس پاس فرنیچر رکھنے سے پرہیز کریں تاکہ بچوں کو پردے کو چھونے کا موقع نہ ملے۔ کوئی رسی یا تار (مثلاً پردے کی رسی) کو بے پی کوٹ کے آس نہیں چھوڑنا چاہیے۔ چھوٹے بچے ان کے ساتھ کھیل سکتے ہیں، جس کے نتیجے میں بلاکت خیز حادثات واقع ہو سکتے ہیں۔



## ڈیٹرجنٹ



◆ بچہ مزاحم ڈھکن والے بلیچ اور ڈیٹرجنٹ خریدیں اور ان کے تعلق سے اضافی احتیاط برتیں۔ یقینی بنائیں کہ ہر استعمال کے بعد، ان کا ڈھکن اچھی طرح کس کر بند کیا گیا ہے۔ اگر ڈھکن کے اندر کرسٹل موجود ہوں تو حفاظتی کیپ کی ناقص کارکردگی کے تدارک کے لیے انہیں صاف کریں۔ ڈیٹرجنٹس، بشمول بلیچ کو کسی ٹھنڈی، خشک جگہ پر اور بچوں کی پہنچ سے دور رکھا جائے۔ حفاظت کو یقینی بنانے کے لیے، جس جگہ کیبینٹ چائلڈ سیفٹی لاک کے ساتھ رکھا گیا ہے کیبینٹ کو لاک کریں۔

◆ بلیچ کو کسی دوسرے ڈیٹرجنٹ کے ساتھ ملائے سے زیادہ صفائی کا اثر پیدا نہیں ہوتا۔ بلیچ کو تیزابی ڈیٹرجنٹ کے ساتھ ملائے سے کیمیائی ردعمل واقع ہوتا ہے، جس سے فوری طور پر زہریلی کلورین گیس پیدا ہوتی ہے۔ اس گیس کے سانس کے ذریعے پیٹ میں جلانے سے ناک، حلق، سانس کی نالی میں تکلیف اور پریشانی ہو سکتی ہے اور سانس لینے میں دشواری، متلی اور قے جیسی علامات لاحق ہو سکتی ہیں۔ اس کے نتیجے میں آنکھوں میں جلن، آنکھوں سے پانی نکلنا اور بصارت کی دھندلاہٹ بھی واقع ہو سکتی ہے۔ زیادہ مقدار میں سرایت کے نتیجے میں، کلورین گیس پھیپڑے کے بافتوں کو شدید طور پر نقصان پہنچا سکتی ہے، جس کے نتیجے میں ہلاکت خیز حادثات واقع ہو سکتے ہیں۔

◆ گرم پانی کے ساتھ ڈیٹرجنٹ استعمال کرنے سے زیادہ مضبوط نتیجہ یا ڈس انفیکشن واقع نہیں ہوتا۔ اگر پانی بہت گرم (40 درجہ سینٹی گریڈ سے زیادہ) ہو تو بلیچ میں موجود سوڈیم کلورائیڈ تحلیل ہو جائے گی، جس کے نتیجے میں اس صفائی کے اثر میں کمی واقع ہوگی۔ بلیچ کو عام پانی (کمرے کی درجہ حرارت) میں پتلا کرنا ہی کافی ہوتا ہے۔

◆ شیشے والے ڈیٹرجنٹ استعمال کرتے وقت، حفاظت کے لیے جلنے والی اشیاء کو دور کریں۔ مناسب ہواداری کو یقینی بنانے کے لیے، سگریٹ نوشی نہ کریں اور خوشبو دار مصنوعات کو نہ جلائیں۔





## باڈی وارمر



- ◆ بچوں یا بڑی عمر کے لوگوں پر مشتمل خاندانوں کے لیے، غیر استعمال شدہ قابل تلف باڈی وارمر کو رسائی سے دور رکھیں۔ باڈی وارمر کو کسی پیکٹ کے ساتھ کسی بھی کھلی ہوئی جگہ، جیسے کھانا کھانے کی میز پر رکھنے سے پرہیز کریں۔
- ◆ قابل تلف باڈی وارمر کو نہ توڑیں، یا اس سے کھلواڑ نہ کریں یا باڈی وارمر کو قصداً نہ کھولیں۔ اگر آپ کو نظر آئے کہ اس سے مائع یا کوئی چیز باہر نکل رہی ہے فوری طور پر اسے استعمال کرنا روک دیں۔
- ◆ باڈی وارمر کو جلد یا زیر جامے کے اندر رکھنے کے بجائے کوٹ کے اندر منسلک کریں۔



# نو وولٹ والی بیٹری



◆ نو وولٹ والی بیٹریوں (مربع بیٹریوں کے بطور بھی معروف) کے مثبت اور منفی ٹرمینلز کافی قریب ہوتے ہیں انہیں اضافی احتیاط کے ساتھ رکھیں۔ انہیں دھاتی اشیا کے ساتھ رکھنے سے پرہیز کریں، کیونکہ ان دو ٹرمینلز کے درمیان رابطہ ہونے کے نتیجے میں بجلی کے جھٹکے لگ سکتے ہیں اور گرمی پیدا ہونے کے نتیجے میں آگ لگ سکتی ہے۔ کچھ صارفین بیٹریوں کو لا پرواہی سے لگیج، دستی بیگ، یا ڈراور میں دھاتی اشیا جیسے چابھوں، دھاتی پن، لائٹر، پن، ہائنڈر اور سکوں کے ساتھ رکھ سکتے ہیں، جس کے نتیجے میں گرمی پیدا ہو کر آگ لگ سکتی ہے۔ بیٹریوں کو لگیج، ہینڈ بیگ یا ڈراور میں رکھنے سے پہلے، خصوصی پلاسٹک تھیلیوں میں بند کرنا یا بیٹری کے ٹرمینلز کو ٹیپ سے مہر بند کرنا سب سے بہتر ہے۔





## بٹن سیل



♦ بٹن سیل چھوٹے ہوتے ہیں، جو کھلونے کی طرح نظر آتے ہیں۔ انہیں ہمیشہ بچوں کی پہنچ سے دور رکھیں۔ بٹن سیل کو حادثاتی طور پر ننگے جانے کی صورت میں، فوری طور پر ایکسیڈینٹ اینڈ ایمرجنسی ڈپارٹمنٹ میں جا کر علاج کروائیں۔ یہ سیل چند گھنٹوں کے اندر، اندرونی اعضا میں جلن کا سبب بن سکتے ہیں، اور یہ ہلاکت خیز بھی ہو سکتے ہیں۔





# ایکسٹینشن یونٹ



- ◆ ایکسٹینشن یونٹ پر کبھی ایڈاپٹر استعمال نہ کریں اور نہ ہی ایڈاپٹر پر کوئی ایکسٹینشن یونٹ لگوائیں۔
- ◆ یقینی بنائیں کہ جملہ استعمال شدہ الیکٹریک قوت 2,860 واٹ سے زیادہ نہیں ہے۔ اگر 13 امپرز کا تین پنوں والا پلگ استعمال کیا گیا ہے، چاہے یہ ایک یا دو ساکٹ والی چھوٹی سی ایکسٹینشن یونٹ ہی کیوں نہ ہو، جملہ استعمال شدہ بجلی  $2,860 \text{ watts (W)} = 220 \text{ volts (V)} * 13 \text{ amps (A)}$  سے زیادہ نہیں ہونی چاہیے۔ مثال کے طور پر، اگر کم بجلی کی کھپت والے الیکٹرانک آلات کے لیے، جس کا اوسط 200 واٹ ہے، تمام نو ساکٹ استعمال کی جائے تو جملہ 1800 واٹ بجلی کی کھپت واقع ہوتی ہے، اور 1000 واٹ بچ جاتا ہے۔ تاہم، اگر ان میں کوئی ایک ساکٹ کسی 2000 واٹ والی الیکٹریک کیتلی، استری یا الیکٹریک ہیٹنگ کے لیے استعمال کی جائے تو صرف 800 واٹ استعمال کے لیے دستیاب رہیں گے۔
- ◆ بے ترتیب ساکٹ سوراخوں والی ایکسٹینشن یونٹ استعمال کرنے سے پرہیز کریں، کیونکہ خراب کنکشن واقع ہو سکتا ہے۔ صرف حفاظتی معیارات (BS 1363) کی مطابقت کرنے والے ایکسٹینشن یونٹ ہی خریدیں۔
- ◆ گیلی جگہوں (غسل خانے) یا پانی کے قریب ایکسٹینشن یونٹ استعمال نہ کریں۔
- ◆ اگر آپ کو ایکسٹینشن یونٹ میں کسی نقص کا پتہ چلے تو فوری طور پر اسے استعمال کرنا روک دیں۔ یا تو اسے تبدیل کریں یا کسی ماہر ٹیکنیشن کے ذریعے اس کی مرمت کروائیں۔



## ساکٹ



- ◆ یقینی بنائیں کہ تمام ساکٹ اندرونی سیفٹی شٹرز موجود ہے۔
- ◆ والدین کو چاہیے کہ وہ بچوں کو ساکٹس کے حفاظتی خطرات سے آگاہ کریں اور انہیں ساکٹس کو چھونے یا اس کے سیفٹی شٹرز کو دوسری چیزوں کے ذریعے کھولنے نہ دیں۔
- ◆ الیکٹریکل اینڈ میکانیکل سروسز ڈپارٹمنٹ کے ذریعہ متعینہ واٹر ہیٹر الیکٹریسیٹی (وائرنگ) ضوابط کی مطابقت کے لیے ساکٹس کو نصب کرنے کے لیے کسی رجسٹرڈ ٹھیکہ دار کی خدمات حاصل کریں۔



## ایڈاپٹر



- ◆ بے ترتیب ساکٹ سوراخوں والے ایڈاپٹر یا ایکسٹینشن یونٹس کو مت خریدیں اور نہ ہی انہیں استعمال کریں۔ ہر ایڈاپٹر کا کُچھ صرف ایک قسم کے پلگ کو استعمال کر سکتا ہو۔
- ◆ کبھی بھی کسی ایڈاپٹر پر ایکسٹینشن یونٹ استعمال نہ کریں، یا ایکسٹینشن یونٹ میں ایڈاپٹر نہ لگائیں۔





# کمپیکٹ فلوریسنٹ لیمپ



- ◆ ایسے کمپیکٹ فلوریسنٹ لیمپ کو نہ چھوئیں جو ایک طویل وقت سے آن ہوں، کیونکہ اس کے نتیجے میں ہاتھ جل سکتا ہے۔
- ◆ انکینڈیسنٹ لائٹ بلب کے مقابلے میں کمپیکٹ فلوریسنٹ لیمپ بڑا اور بھاری ہوتا ہے۔ لائٹ فٹنگ اگر کمپیکٹ فلوریسنٹ لیمپ کے وزن کو برداشت نہ کر سکتا ہو، خصوصاً متعدد بلب کی فٹنگ کو استعمال کرنے سے پہلے، اس کے وزن کی گنجائش کے بارے میں معلومات حاصل کریں۔



# استری



- ◆ جب کپڑوں پر استری کر رہے ہوں اس وقت گرم استری کو ایک ہموار سطح پر رکھیں۔
- ◆ پانی ڈالنے سے پہلے، ہمیشہ پلگ نکالیں۔
- ◆ استری کا استعمال ختم ہونے کے بعد اسے ٹھنڈا ہونے کے لیے، ایک ہموار سطح پر بچوں کی پہنچ سے دور رکھیں۔







## ہوور (الکٹرک جاروب کش)



- ◆ ہوور عموماً مضبوط دم کھینچنے کی طاقت رکھتے ہیں۔ بچوں کو ان کے ساتھ کھیلنے نہ دیں یا ہوز، نوزل یا دم کھینچنے کو دہانے سر کے قریب، خصوصاً آنکھوں اور کانوں کے قریب لے جانے نہ دیں۔
- ◆ گرم ہوا کھینچنے یا جلتی ہوئی اشیا جیسے راکھ کو کھینچنے سے پرہیز کریں۔ خصوصی ماڈلز کے علاوہ، ہوورز کو پانی کھینچنے کے لیے استعمال نہیں کرنا چاہیے۔





## اسٹیم کلیئر



- ◆ اس بات کا مشورہ دیا جاتا ہے کہ بجلی کے چھٹکوں سے بچنے کے لیے، اس قسم کے زیادہ بجلی کی کھپت کرنے والے آلات کو آزادانہ ارتھڈ ساکٹ کے ساتھ منسلک کر کے استعمال کیا جائے۔ پروڈکٹ مینول میں دی گئی تنصیب کاری اور استعمال کی ہدایات پر عمل کرنا بھی ضروری ہے۔
- ◆ اسٹیم کلیئر کو استعمال کرنے سے پہلے، پروڈکٹ مینول کا مطالعہ کریں اور ہدایات پر عمل کریں۔ اسٹیم کلیئر کے اسٹیم کے دباؤ، پانی کے ٹینک اور ہوز کنکٹر کو مت چھوئیں، کیونکہ وہ گرم ہو سکتے ہیں۔





## ڈیہومیڈیفائر



- ◆ ڈی ہومیڈیفائر کے لیے زیادہ الیکٹرک قوت درکار ہوتی ہے اور اس کے ساتھ دیگر الیکٹرک قوت آلات کا اشتراک نہ کریں، کیونکہ اس سے ساکٹ اوور لوڈ ہو جائے گی۔
- ◆ ڈیہومیڈیفائر کو استعمال کرنے سے پہلے، اسے ایک ہموار اور مستحکم سطح پر رکھیں اور یقینی بنائیں کہ ٹھنڈا کرنے کے لیے کافی جگہ موجود ہے۔ آلات کو شدید گرم ہونے سے روکنے کے لیے، ہوائی سوراخ کو کھلا چھوڑیں۔
- ◆ ڈیہومیڈیفائر کو غسل خانے میں یا ایسے کپڑوں کے نیچے جن سے پانی ٹپکتا ہو، بالکل نہ رکھیں۔
- ◆ ڈیہومیڈیفائر کو طویل وقت تک چلنے کے لیے نہ چھوڑیں، کیونکہ اس سے یہ بہت زیادہ گرم ہو سکتا ہے، اور حادثات کا خطرہ پیدا ہو سکتا ہے۔
- ◆ ڈیہومیڈیفائر کے سوراخوں کو صاف کریں تاکہ دھول سرد کاری اور موصل کاری کو متاثر نہ کرے۔



## الکٹریک ہیٹرز



◆ الکٹریک ہیٹرز کے لیے عموماً زیادہ بجلی (2500 واٹ یا زیادہ) کی ضرورت ہوتی ہے اور اسے کسی دوسرے زیادہ بجلی کی کھپت کرنے والے الکٹریک آلات کے ساتھ بجلی کے ماخذ سے اشتراک نہیں کرنا چاہیے۔ نصب شدہ الکٹریک ہیٹرز استعمال کرنے کے لیے (کوئی ساکت کی ضرورت نہیں ہے، الکٹریکل اینڈ میکانیکل سروسز ڈپارٹمنٹ کے ذریعہ متعینہ وائر ہیٹرز الکٹریسیٹی (وائرنگ) ضوابط کی مطابقت کے لیے اسے نصب کرنے کے لیے کسی رجسٹرڈ الکٹریکل کنٹریکٹر کی خدمات حاصل کریں۔

◆ آئیل سے بھرے الکٹریک ہیٹرز وزنی ہوتے ہیں۔ اگر انہیں زیادہ جھکایا جائے تو وہ گر سکتے ہیں، جس سے قریب موجود بچوں کے ساتھ حادثات پیش آنے کا خطرہ پیدا ہو سکتا ہے۔ ہیٹرز کے گرم کرنے والے عوامل بہت گرم ہو سکتے ہیں اور یہ باہر سے دکھائی نہیں دیتے۔ محتاط رہیں، اور انہیں استعمال نہ کریں، کیونکہ ان سے جلن ہو سکتی ہے۔

◆ آگ لگنے کے خطرے کو کم کرنے کے لیے، خصوصی ماڈلز کو چھوڑ کر، دیگر الکٹریک ہیٹرز کے ذریعے کپڑوں کو سکھانے سے پرہیز کریں۔

◆ اگر آپ کو ہیٹ کے ساتھ کسی غیر معمولی مسائل کا سامنا ہو، جیسے بہت گرم ہونا یا آئیل کا خارج ہونا تو فوری طور پر اس کا استعمال روک دیں اور کسی ماہر ٹیکنیشن کے ذریعے اس کی مرمت کروائیں۔





## واشنگ مشین



- ◆ والدین کو چاہیے کہ وہ بچوں کو واشنگ مشین کے حفاظتی خطرات سے آگاہ کریں۔ بچوں کو چاہیے کہ وہ یہ بات جانیں کہ وہ تجسس کی وجہ سے مشین کا ڈھکن نہ کھولیں یا واشنگ مشین کے اندر ہاتھ نہ ڈالیں۔ اور نہ ہی انہیں واشنگ مشین کو ایک چھپنے کی جگہ کے طور پر استعمال نہیں کرنا چاہیے۔
- ◆ واشنگ مشین کا استعمال ختم ہونے کے بعد یقینی بنائیں کہ تمام پانی خالی ہو گیا ہے۔ پانی جمع کر کے نہ رکھیں اور نہ ہی اس میں کپڑے ڈبائیں۔ یقینی بنائیں کہ استعمال کے بعد واشنگ مشین کا دروازہ یا ڈھکن بند ہے۔
- ◆ واشنگ مشین کے قریب کرسیاں یا صندوق رکھنے سے پرہیز کریں، کیونکہ بچے اس کے اوپر چڑھنے کے لیے انہیں استعمال کر سکتے ہیں۔
- ◆ بچوں کو واشنگ مشین کے قریب اکیلا نہ چھوڑیں۔ گھر پر بڑوں کا صرف موجود ہونا ہی حفاظت کو یقینی بنانے کے لیے کافی نہیں ہے۔ چھوٹے بچوں کے سلسلے میں ہمیشہ احتیاط برتیں۔
- ◆ واشنگ مشین کے زیر استعمال ہونے کے دوران، جلنے والی یا کیمیائی اشیا جیسے کپڑے مار دوا یا تھینر کو واشنگ مشین کے قریب نہ رکھیں۔





## ٹمبل ڈرائر



- ◆ اسپینج، لیٹکس، ربر یا موم یا آئیل کے دھبوں والی اشیا یا ڈرائی کلین کرنے والے سیال اشیا پر مشتمل کپڑے یا اشیا ٹمبل ڈرائر میں نہ ڈالیں، کیونکہ گرم ہونے پر، وہ پگھل سکتے ہیں، انہیں آگ لگ سکتی ہے یا ان سے زہریلی گیسیں بھی خارج ہو سکتی ہے۔
- ◆ ٹمبل ڈرائر کے قریب کرسیاں یا صندوق رکھنے سے پرہیز کریں، کیونکہ بچے اس کے اوپر چڑھنے کے لیے انہیں استعمال کر سکتے ہیں۔
- ◆ ٹمبل ڈرائر کا استعمال ختم ہونے کے بعد ہمیشہ اس کے ڈھکن کو بند کریں اور پلگ نکالیں، تاکہ بچے یا پالتو جانور اس میں نہ جائیں۔
- ◆ بچوں کو ٹمبل ڈرائر کے قریب تنہا چھوڑ کر نہ جائیں۔ والدین کو چاہیے کہ وہ بچوں کو ٹمبل ڈرائر کے حفاظتی خطرات سے آگاہ کریں۔ بچوں کو چاہیے کہ وہ یہ بات جانیں کہ وہ تجسس کی وجہ سے ٹمبل ڈرائر کا ڈھکن نہ کھولیں یا ٹمبل ڈرائر کے اندر ہاتھ نہ ڈالیں۔ اور نہ ہی انہیں ٹمبل ڈرائر کو ایک چھپنے کی جگہ کے بطور استعمال نہیں کرنا چاہیے۔
- ◆ ٹمبل ڈرائر کے استعمال میں ہونے کے دوران، جلنے والی یا کیمیائی اشیا جیسے کپڑے مار دوا یا تھینر کو ٹمبل ڈرائر کے قریب نہ رکھیں۔
- ◆ ٹمبل ڈرائر کے سوراخوں کو صاف رکھیں۔ استعمال سے پہلے، یقینی بنائیں کہ فلٹر مناسب طور پر صاف ہے۔ باقاعدگی سے ٹمبل ڈرائر کے سوراخوں کا معائنہ کریں اور جمع شدہ دھاگوں یا روئی وغیرہ کو ہٹائیں۔ فلٹر یا ڈکٹ میں بہت زیادہ دھاگوں یا روئی وغیرہ کو جمع ہونے سے ٹمبل ڈرائر کے اندر ہوا کی روانی متاثر ہوسکتی ہے۔ شدید معاملات میں، ڈرائر شدید گرم ہو سکتا ہے اور اس میں آگ لگ سکتی ہے۔



